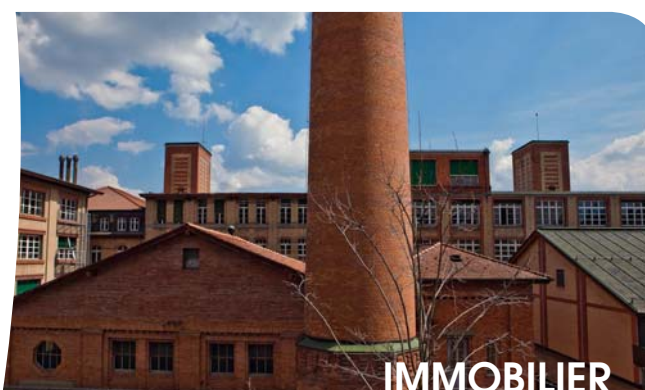


VILLARS HOLDING SA



# RAPPORT DE GESTION

# 2010



IMMOBILIER



RESTAURATION



RETAIL



**VILLARS HOLDING SA**



## Assemblée générale ordinaire 2011

Multiplexe Cap'Ciné  
Salle n°5  
Avenue de la Gare 22  
1700 FRIBOURG

## Jeudi 12 mai 2011 à 10h15

### **Villars Holding SA**

Route des Daillettes 21  
Case postale 1600  
CH – 1701 FRIBOURG  
Tél. +41 26 426 26 60  
Fax + 41 26 426 26 65  
E-mail: [villarsholding@villarsholding.ch](mailto:villarsholding@villarsholding.ch)  
Site Internet: [www.villarsholding.ch](http://www.villarsholding.ch)



# VILLARS HOLDING SA

## COMMERCIAL

### Convenience-Shops

#### RESTOSHOP SA

11 points de vente

#### ALVI-SHOP SA

11 points de vente

### Bars à café

#### PAUSE-CAFÉ SA

31 points de vente

## IMMOBILIER

### Bâtiments

9

### Situation

FR/VD/NE/AG/BE

### Terrains

31 749 m<sup>2</sup>



- 2 Organigramme
- 4 Organes de la société
- 5 Rapport du Conseil d'administration

## **Marche des affaires**

- 7 Pause-Café SA
- 9 Restoshop SA
- 11 Alvi-Shop SA
- 12 Personnel
- 12 Immeubles

## **Gouvernement d'entreprise**

- 13 Structure et actionariat
- 14 Conseil d'administration
- 15 Renseignements concernant les membres du Conseil d'administration
- 16 Renseignements concernant les membres du Comité de direction
- 17 Rémunérations et prêts
- 17 Dispositions statutaires
- 18 Organes de révision
- 18 Politique d'information

## **Comptes consolidés au 31.12.2010**

- 19 Compte de profits et pertes consolidé
- 20 Bilan consolidé
- 21 Tableau de financement consolidé du Groupe
- 22 Fonds propres consolidés du Groupe
- 23 Annexe aux comptes consolidés
- 27 Notes relatives aux comptes consolidés
- 32 Rapport de l'organe de révision

## **Comptes de Villars Holding SA au 31.12.2010**

- 34 Compte de profits et pertes
- 35 Bilan
- 36 Annexe aux comptes
- 36 Notes relatives aux comptes
- 37 Proposition de répartition du bénéfice
- 38 Rapport de l'organe de révision
- 40 Chiffres clés consolidés

## CONSEIL D'ADMINISTRATION

<b>Président</b>	Arnold Bertschy, Berne
<b>Vice-Président</b>	Paul Fries, Wünnewil
<b>Administrateur-délégué</b>	Jacques Stephan, Fribourg
<b>Administrateur</b>	Jacques Bardy, Villars-sur-Glâne
<b>Administrateur</b>	Niklaus Knüsel, Saint-Gall

Les cinq administrateurs ont été élus lors de l'Assemblée générale du 6 mai 2010 pour une période d'une année, soit jusqu'à l'Assemblée générale ordinaire du 12 mai 2011.

## DIRECTION

<b>Direction générale</b>	Pierre Siffert (jusqu'au 30 septembre 2010) Arnold Bertschy (ad interim) (à partir du 1 <sup>er</sup> octobre 2010) Stephan Buchser (à partir du 1 <sup>er</sup> mai 2011)	
<b>Finances et immeubles</b>	Michel Sautaux	
<b>Gestion des sociétés commerciales</b>	Harjan Winters	<i>Pause-Café SA</i>
	Thomas Lentès	<i>Restoshop SA</i>

## ORGANE DE RÉVISION

KPMG SA, Fribourg



L'économie suisse peut se réjouir d'une année 2010 particulière, qui surpasse par une croissance supérieure aux attentes. Alors que dans la plupart des pays industrialisés l'économie évolue plutôt modérément, en Suisse, l'activité économique a connu une évolution favorable, indiquant ainsi que la récession apparue en 2009 semble surmontée. Le réveil de la demande dans les pays émergents, ainsi que le redressement conjoncturel de partenaires commerciaux importants tel que l'Allemagne ont nettement contribué à ce résultat.

De plus, le marché du travail s'est amélioré grâce à une immigration qui s'est poursuivie pratiquement sans changement. La consommation des ménages ne s'est donc pas effondrée et elle a même continué à progresser. De nombreuses branches de l'industrie ont retrouvé une certaine normalité, à l'exception de l'hôtellerie et la restauration, à laquelle la vigueur du franc donne toujours plus de fil à retordre.

Pour se convaincre de l'ampleur de ces changements, il suffit d'observer certains indicateurs fondamentaux :

- La situation du marché du travail s'est lentement mais régulièrement améliorée en Suisse tout au long de l'année 2010. L'emploi a augmenté modérément, et le chômage s'est encore replié, tombant de 4.1 % au début 2010 à 3.8 % à la fin décembre. Il en résulte un taux moyen de chômage annuel de 3.9 %.
- La croissance du PIB a surtout été portée par la demande intérieure, tandis que le commerce extérieur, en particulier les échanges de services, a fortement atténué l'évolution du PIB. Le PIB réel a augmenté de 0.7 % pour le 3<sup>e</sup> trimestre et de 0.9 % pour le 4<sup>e</sup> trimestre 2010.
- Le renchérissement a atteint 0.7 % pour l'année 2010. Cette évolution résulte d'une part de la baisse des prix des biens de consommation importés et, d'autre part, du renchérissement plus faible des biens suisses et des services privés.

En 2010, le moral des consommateurs suisses est resté nettement supérieur aux prévisions. Les branches principalement axées sur le marché intérieur, comme le commerce de détail affichant un chiffre d'affaire en hausse

en 2010, ont bénéficié de la forte augmentation de l'immigration.

Dans ce contexte économique, VILLARS HOLDING SA affiche des résultats en baisse et n'a donc pas réussi à égaler les performances de l'année précédente.

Malgré une amélioration du chiffre d'affaires de 4.2 %, nous avons enregistré une baisse du résultat d'exploitation (EBIT) de 10.1 % ainsi qu'une diminution de 3.1 % du cash-flow par rapport à l'année précédente. Le bénéfice 2010 quant à lui a diminué de 10.2 %.

Les sociétés commerciales ont connu des sorts très différents. Nous citerons en premier RESTOSHOP SA, qui enregistre une hausse de son chiffre d'affaires de 7.4 % dans l'ensemble, soit 6.6 % pour l'essence et 9.3 % pour les ventes shops. Le cash-flow a augmenté de 22.3 % par rapport à l'année précédente.

PAUSE-CAFE SA a vu son chiffre d'affaires progresser de 4.5 %, le cash flow régressant quant à lui de 5.4 %. Tous nos bars à café sont maintenant non-fumeurs depuis le 1<sup>er</sup> mai 2010. Les pertes sur le chiffre d'affaires découlant de cette interdiction ne sont pas négligeables dans l'ensemble de la gastronomie et semblent plus particulièrement marquées dans les grands centres commerciaux où nous sommes présents.

ALVI-SHOP SA a connu une année plus difficile avec une diminution de ses ventes de 4.7 %, principalement en raison de travaux importants dans une gare.

Dans le domaine de l'immobilier, le revenu de notre parc immobilier a progressé de 0.5 %, en l'absence de mutations importantes dans les baux, avec un rendement brut moyen de 7.9 %, soit 0.1 % supérieur à celui de l'exercice précédent.

Le 17 décembre 2010, Parvico a mis à l'enquête le projet FRIBOURG CENTRE B situé au centre Ville de Fribourg. Ce complexe immobilier est composé de deux bâtiments, l'un à la Route Neuve et l'autre sur l'Esplanade Jo-Siffert et les Grand'Places et sa réalisation permettra la mise en valeur des terrains que nous possédons au centre ville, où la demande de logements et de bureaux est forte. En ce qui concerne le Parc de la Fonderie, ce projet se trouve toujours au sein de l'Administration Cantonale dans le cadre d'un examen préalable d'un plan d'aménagement de détail.

En conclusion, la revue des activités de l'exercice 2010 ne nous procure pas les satisfactions attendues, cependant, nos regards sont tournés vers les défis à venir où nous citerons nos principaux objectifs :

- une recherche systématique de nouveaux emplacements pour nos activités commerciales sur des sites répondant à des critères très précis, ainsi que l'éventuel rachat d'activités compatibles avec la stratégie de l'entreprise.
- une constante réévaluation de nos activités et ceci évidemment avec une attention particulière pour les moins rentables.
- des efforts continus pour la formation de notre personnel et plus particulièrement de nos gérants et gérantes pour améliorer l'accueil et le service.

Durant l'exercice 2010, des efforts particuliers ont été déployés sur la consolidation de nos affaires courantes, la réduction de coûts et la recherche permanente de nouvelles activités dans des métiers proches de nos compétences, avec un bon potentiel de croissance et de rentabilité.

Comme lors des exercices précédents et pour les mêmes raisons, le conseil vous propose en lieu et place d'un dividende, le remboursement de la valeur nominale de vos actions à concurrence de CHF 8.–.

Le conseil d'administration tient à remercier la fidèle clientèle des commerces du Groupe, ainsi que les actionnaires de la Société. Un remerciement tout particulier va également aux membres de la Direction et à leurs collaborateurs et collaboratrices, aux gérants et gérantes, lesquels ont, avec l'ensemble du personnel, permis d'atteindre les chiffres de l'année écoulée et continueront à tout mettre en œuvre pour un développement prospère de notre société.

Fribourg, avril 2011

---

Au nom du Conseil d'administration  
de Villars Holding SA



Arnold Bertschy  
Président

En période de conjoncture difficile et d'un marché marqué par les restrictions législatives très contraignantes, Pause-Café S.A. a su assurer sa progression et son développement.

Le **chiffre d'affaires** de la société Pause-Café S.A. a atteint CHF 19 180 000 en 2010, soit une progression de 4.5 % par rapport à l'année précédente.

En raison de l'entrée en vigueur des lois cantonales sur l'interdiction de fumer dans les lieux publics, les chiffres d'affaires ont fortement reculé dans tous les établissements concernés et une clientèle fidèle a disparu. Cette tendance a marqué l'ensemble de la branche.

Le **cash-flow** a diminué de 5.4 % pour atteindre CHF 1 823 000 principalement à cause d'une augmentation des charges d'exploitation. Les coûts variables sont toutefois maîtrisés.

Durant l'année 2010, nous avons ouvert avec grand succès le bar à café au centre commercial « Nouveau

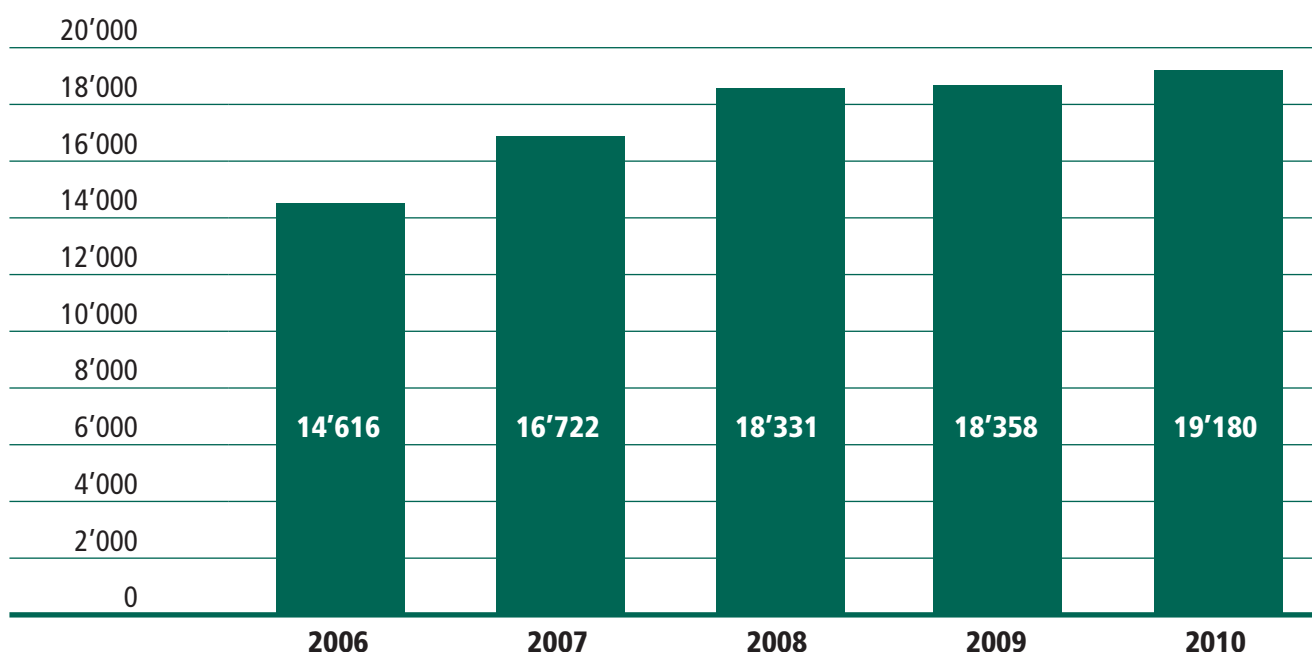
Marin Centre », après avoir exploité un bar dans un local provisoire. Le centre commercial est toujours en travaux jusqu'à la fin de l'année 2011. Toutefois notre bar à Marin a déjà contribué à la croissance du groupe.

En octobre, l'Xpresso Café de Emmen a été transformé en bar à café avec lounge. Grâce à son ambiance moderne et chaleureuse, le bar attire aussi une nouvelle clientèle dans ce centre commercial de grande importance.

Dans le souci de maintenir la rentabilité de notre chaîne, lors de l'année 2010, nous avons fermé deux établissements déficitaires et sans avenir: le Pause-Café à Bulle en septembre et l'Xpresso Café Vevey en décembre.

Pour des raisons de saturation du marché, le développement des centres commerciaux est ralenti et la concurrence est de plus en plus nombreuse. Dans ce contexte, Pause-Café a su continuer son expansion avec la reprise d'un établissement au Centre Commercial Midi-Coindet à Vevey. Le bar a été entièrement transformé et a connu un bon démarrage. L'Xpresso Café de Midi-Coindet offre

**Evolution du chiffre d'affaires PAUSE-CAFÉ SA 2006–2010 (en milliers CHF)**



**Nombre d'établissements en fin d'année**



à ses clients un cadre moderne et naturel ainsi qu'une belle terrasse bien ensoleillée. A côté de notre offre classique servie à table, les clients peuvent profiter d'un module take away. Depuis notre ouverture, les réactions positives et la fréquentation de la clientèle sont prometteuses.

Pause-Café continuera son expansion prudente et réfléchie en 2011. Grâce à l'évolution de l'offre et de sa présentation, à la modernisation de l'agencement de nos bars et la personnalisation de notre concept, l'attractivité s'est bien développée et notre positionnement sur le marché s'est considérablement renforcé. Plusieurs nouveaux projets pour les années à venir sont en étude ou en phase de négociation.

Le secteur de la restauration est en constante évolution et la concurrence s'intensifie sur le marché des bars à café en Suisse. En effet, des poids lourds, notamment des groupes internationaux, ont surgi et in-

fluencent les modes de vie et les habitudes des clients. Après l'interdiction de fumer dans les lieux publics et ses conséquences, le changement du comportement des consommateurs représente une opportunité pour notre groupe de s'adapter aux nouvelles situations et d'améliorer notre offre.

Notre assortiment ainsi que sa présentation évolue rapidement selon les besoins du marché. Les transformations des bars assurent l'attractivité de nos points de vente pour notre clientèle et de nouveaux clients.

Notre personnel est en formation continue pour garantir un excellent service avec une approche commerciale.

Nous sommes fiers de pouvoir compter sur des équipes efficaces et ouvertes aux changements du marché et de la branche, ce qui permet à notre groupe d'évoluer et d'assurer la continuité sur le long terme.



*Xpresso Café  
du Centre commercial de Emmenbrücke,  
rénové en 2010*



Le trend vers plus de convenience shops en suisse perdure. En effet, en raison d'une saturation des centres commerciaux classiques, les grandes enseignes suisses continuent à investir dans le secteur du convenience, un marché qui promet encore de bonnes perspectives de développement. Les alliances stratégiques entre pétroliers et grands distributeurs ont été renforcées et le marché se resserre.

L'année 2010 a été marquée par une forte pression sur les marges et des stratégies de bas prix incité par les grandes enseignes.

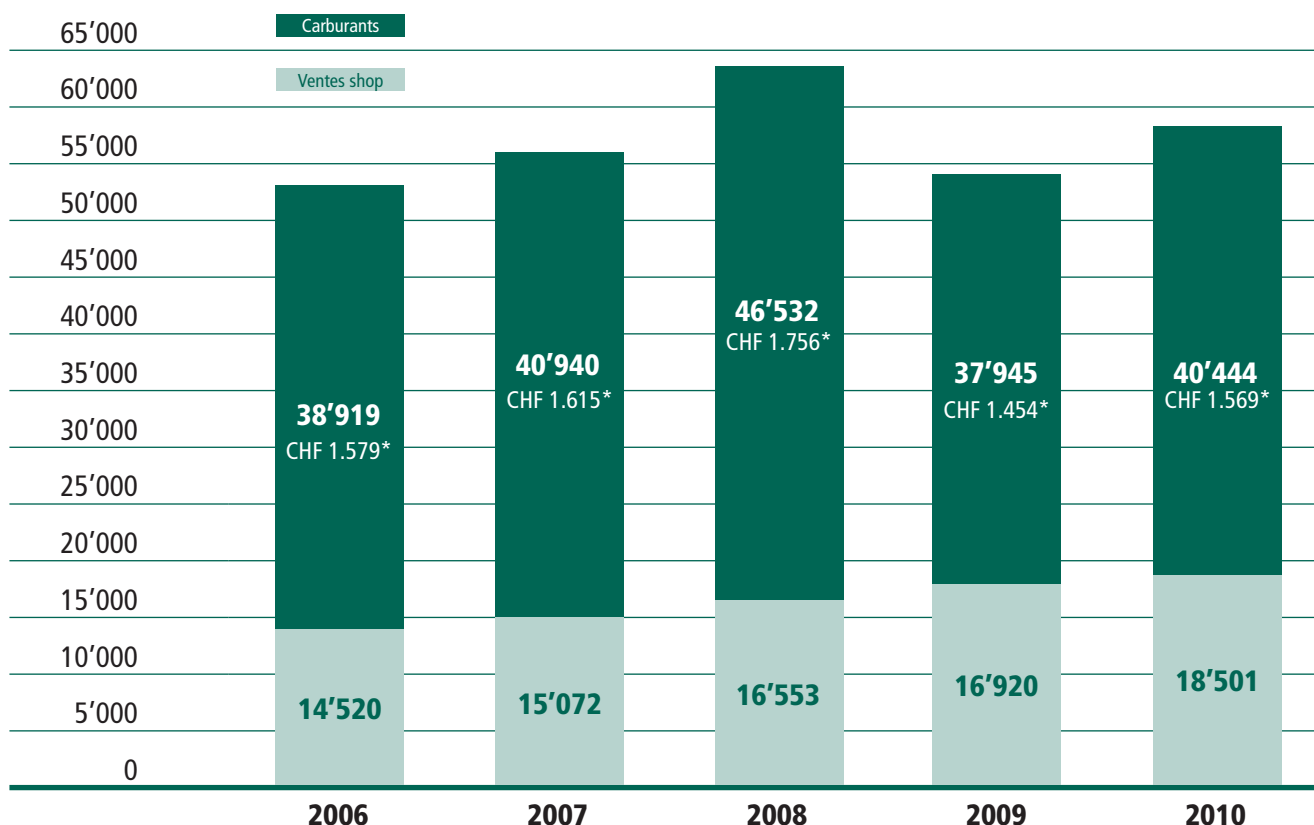
Dans les endroits avec une part de clientèle touristique importante, les fortes baisses de l'euro ont joué un rôle considérable sur le comportement de consommation des touristes étrangers.

Le secteur de la vente des carburants a continué sa diminution structurelle, les voitures consomment de moins en moins d'essence. Pour consolider notre position sur ce marché saturé, plusieurs actions de fidélisation des clients ont été entreprises.

Nous avons exploité onze points de vente. Le restoroute de Kölliken a enregistré son premier exercice complet avec des résultats réjouissants. En décembre, nous avons débuté un test de partenariat avec la maison Valora et à cet effet, un réaménagement de notre point de vente de Crissier a été réalisé.

Afin d'améliorer les marges et de résister aux pressions externes, nous avons débuté la réorganisation de notre structure d'achat. La politique de prix a été revue et une

### Evolution du chiffre d'affaires RESTOSHOP SA 2006–2010 (en milliers CHF)



### Nombre d'établissements en fin d'année

10

10

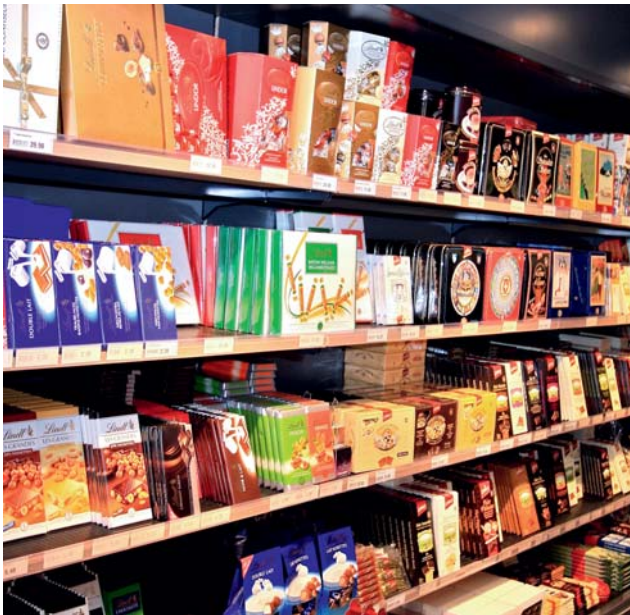
11

11

11

\* Prix moyen de l'essence au litre

réflexion sur la marque Restoshop a été lancée. Les axes stratégiques de Restoshop seront l'amélioration du service à la clientèle et l'évolution progressive de nos points de vente vers des lieux modernes et agréables.



*Restoshop du restoroute de la Gruyère / Avry-devant-Pont*

## Les ventes carburants:

Nos ventes de carburants ont progressé de CHF 2 499 000, soit une augmentation de 6.6 %, principalement expliquée par l'augmentation du prix de l'essence et le nouvel établissement de Kölliken. Nous enregistrons donc un chiffre d'affaires total de carburants de CHF 40 444 000 (2009 : CHF 37 945 000).

Le volume des ventes a diminué de 330 000 litres, soit 1.3 % de moins que l'année 2009, tandis que le prix moyen de l'essence a augmenté de CHF 0.115 pour atteindre CHF 1.569 contre CHF 1.454 l'année précédente.

## Les ventes shop:

Le chiffre d'affaires réalisé dans nos shops ainsi que dans nos bars à café a atteint le montant de CHF 18 501 000, ce qui représente une augmentation de 9.3 % par rapport à 2009.

Le **cash-flow** de Restoshop a augmenté de 22.3 % et s'élève à CHF 673 000 contre CHF 551 000 pour l'année 2009.



*Restoshop Crissier transformé en concept «...avec.» à la fin de l'année 2010*



La société Alvi-Shop SA gère neuf points de vente dans les principales gares de Suisse romande : sept établissements sous l'enseigne Aperto et deux Mam's Fine Food. Sur les aires autoroutières de Bavois et Rose de la Broye, sur l'A1, entre Berne et Lausanne, Alvi-Shop SA exploite deux points de vente sous l'enseigne Restoshop.

La société a enregistré un recul de son chiffre d'affaires. Les travaux à la gare de Cornavin à Genève sont la principale cause de cette diminution. Au niveau des deux points de vente sur les aires autoroutières, le chiffre d'affaire a par contre légèrement progressé.

Le chiffre d'affaires de CHF 39 748 000 est inférieur de 4.7% par rapport à l'année précédente (2009 : CHF 41 688 000). Le cash flow a régressé de 8.9 % pour atteindre CHF 3 720 000 (2009 : CHF 4 085 000)

Les transformations de trois de nos établissements ont influencé le développement de nos ventes 2010. L'événement principal de l'année a été la transformation complète de la gare de Cornavin qui a débuté en janvier et se terminera à la fin de l'été 2011. Les travaux tant autour qu'au sein de notre établissement ont détérioré

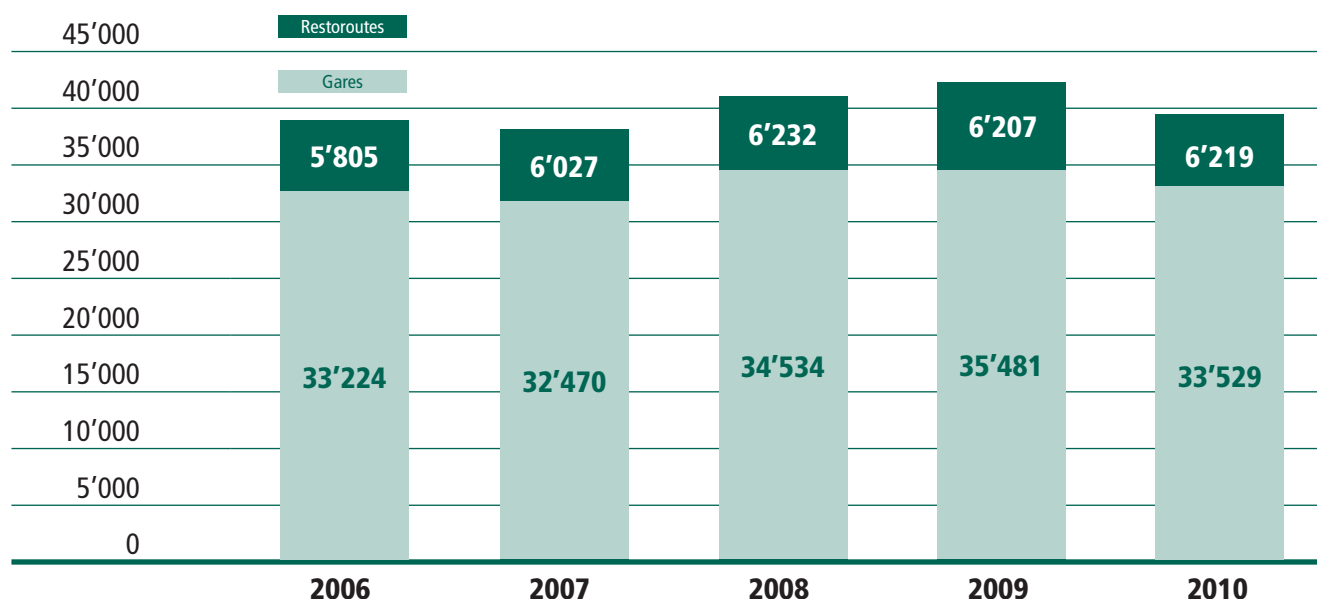
de manière significative notre chiffre d'affaire 2010 en raison d'un espace de vente plus petit et de problèmes d'accessibilité à notre shop. Les deux magasins Aperto et Take Away de Fribourg ont été transformés et sont restés fermés durant 2 semaines. A Neuchâtel, le magasin a été agrandi et aménagé d'une fenêtre externe pour améliorer et faciliter la vente à l'emporter.

Les chiffres d'affaires des deux points de vente sur les aires autoroutières ont été influencés par la situation des chantiers de construction sur l'autoroute A1. Globalement, la perte de chiffre d'affaires de Bavois a été compensée par les profits recueillis à Lully. Nous allons profiter des travaux de rénovation du Restoroute de Lully01 pour débuter la transformation de notre shop, permettant ainsi une harmonisation des travaux.

Alvi-Shop SA est détenue à raison de 50 % du capital par Villars Holding SA, les autres 50 % étant en mains de la société Alimentana-Sista Holding AG à Ebikon (LU).

Les chiffres d'Alvi-Shop sont consolidés à raison de 50 % dans les comptes du Groupe Villars Holding.

## Evolution du chiffre d'affaires ALVI-SHOP SA 2006–2010 (en milliers CHF)



## Nombre d'établissements en fin d'année



## Personnel

L'effectif du personnel du Groupe était le suivant:

31.12.2010	31.12.2009	
11	10	direction et administration centrale
42	42	gérant(e)s de Restoshop et Pause-Café
277	295	employé(e)s de Restoshop et Pause-Café
205	184	employé(e)s de Alvi-Shop
3	3	concierges
<b>538</b>	<b>534</b>	<b>personnes au total</b>

## Immeubles

Le patrimoine immobilier de Villars Holding et de ses trois sociétés immobilières se compose des objets suivants:

### FRIBOURG

Complexe industriel de la route de la Fonderie 2–4  
et de la route des Cliniques 2  
Terrain de la route de la Fonderie 29–32  
Terrain de la route Neuve 1  
Terrain Grand'Places 8  
Terrain de la route Neuve 3  
Terrain de la route Neuve 4  
Immeuble de la rue de Romont 2

### Terrains

13 016 m<sup>2</sup>  
7 634 m<sup>2</sup>  
465 m<sup>2</sup>  
1 469 m<sup>2</sup>  
341 m<sup>2</sup>  
1 773 m<sup>2</sup>  
263 m<sup>2</sup>

La valeur d'assurance-incendie des bâtiments était de CHF 73 648 845 au 31 décembre 2010.

Le rendement brut calculé selon la méthode usuelle de la branche de l'immobilier est de 7.9 % contre 7.8 % en 2009.

### CHAVANNES-RENEUS

Complexe industriel et immeuble locatif

5 892 m<sup>2</sup>

### AARAU

Immeuble de la Bahnhofstrasse 11

96 m<sup>2</sup>

### BIENNE

Immeuble de la rue de Nidau 52

180 m<sup>2</sup>

### LA CHAUX-DE-FONDS

Immeuble de la rue Léopold-Robert 28

314 m<sup>2</sup>

### PAYERNE

Immeuble de la place du Marché 12

306 m<sup>2</sup>

Surface totale des terrains

31 749 m<sup>2</sup>



Le présent rapport est conforme à la directive concernant les informations relatives au gouvernement d'entreprise émise par la SIX Exchange Regulation le 29 octobre 2008 et entrée en vigueur le 1<sup>er</sup> juillet 2009.

## STRUCTURE ET ACTIONNARIAT

Villars Holding SA est une société suisse domiciliée à Fribourg qui détient directement ou indirectement les sociétés suivantes:

Raison sociale	Siège	Participation	Activité	Capital-actions
<b>Secteur commercial</b>				
Restoshop SA	Fribourg	100 %	Convenience shops	1 000 000.–
Pause-Café SA	Fribourg	100 %	Bars à café	500 000.–
Alvi-Shop SA	Fribourg	50 %	Convenience shops	500 000.–
<b>Secteur immobilier</b>				
Parvico SA	Fribourg	100 %	Immobilier	6 150 000.–
Villars-Perrier SA	Fribourg	100 %	Immobilier	1 000 000.–
Société immobilière foncière du Centre				
Payerne SA	Fribourg	100 %	Immobilier	50 000.–
Lully.01 SA	Lully	35.6 %	Immobilier	2 000 000.–

Au 31.12.2010, Villars Holding SA comptait 510 actionnaires. A la connaissance de la société, deux participations sont supérieures à 5 % : Sapco SA, Givisiez (53.95 %) et LB (Swiss) Investment AG (pour le compte de AMG Substanzwerte Schweiz Fonds), Zurich (9.85 %).

Au 31.12.2010, 14 183 actions (13.5 %) n'étaient pas inscrites.

### Structure du capital

Le capital-actions de Villars Holding SA s'élève, depuis le 6 mai 2010, à 7.14 millions de francs et est entièrement libéré. Il est divisé en 105 000 actions nominatives (VILN 260 965). Les titres sont cotés à la bourse électronique suisse. La valeur nominale de l'action est de CHF 68.–. Villars Holding n'a aucun capital autorisé ou conditionnel. Villars Holding a procédé à quatre réductions du capital-actions pour les exercices 2006, 2007, 2008 et 2009. Le 10 mai 2007, suite à la décision de l'Assemblée générale des actionnaires, le capital-actions a été réduit de CHF 10.5 millions à CHF 9.66 millions par un remboursement de la valeur nominale de CHF 8.– par action. L'Assemblée générale des actionnaires du 8 mai 2008 a décidé de réduire le capital-actions de CHF 9.66 millions à CHF 8.82 millions par un remboursement de la valeur nomi-

nale de CHF 8.– par action. Le 14 mai 2009, l'Assemblée générale des actionnaires a accepté une baisse du capital-actions de CHF 8.82 millions à CHF 7.98 millions par un remboursement de la valeur nominale de CHF 8.– par action. Le 6 mai 2010, suite à la décision de l'Assemblée générale des actionnaires, le capital-actions a été réduit de CHF 7.98 millions à CHF 7.14 millions par un remboursement de la valeur nominale de CHF 8.– par action.

### Participations croisées

Aucune participation croisée n'existe entre Villars Holding et d'autres sociétés.

### Restrictions de transferts

Les restrictions de transferts figurant dans les statuts sont les suivantes:

Art. 6.3 a) Aucune personne physique ou morale ne peut être inscrite en tant qu'actionnaire avec droit de vote pour les actions qu'elle détient, directement ou indirectement, pour plus de 5 % du total des actions nominatives émises sous réserve de l'art. 685 d al. 3 CO.

Art. 6.3 b) Le Conseil d'administration peut refuser l'inscription au Registre des actions si, sur sa demande, l'acquéreur n'a pas déclaré expressément avoir acquis les actions en son propre nom et pour son propre compte.

Art. 6.3 c) Le Conseil d'administration peut refuser à des personnes le droit de se faire inscrire au Registre des actions comme actionnaire avec droit de vote, dans la mesure où leur acceptation empêcherait la société de produire, en ce qui concerne la composition de l'actionnariat, les preuves exigées par la loi fédérale sur l'acquisition d'immeubles par des personnes à l'étranger.

## Emprunts convertibles ou à options

Au 31.12.2010, la société n'avait aucun emprunt convertible. Aucune option n'avait été émise.

## CONSEIL D'ADMINISTRATION

Arnold BERTSCHY	Président
Paul FRIES	Vice-président
Jacques STEPHAN	Administrateur-délégué
Jacques BARDY	Administrateur
Niklaus KNÜSEL	Administrateur

Tous les administrateurs ont été élus lors de l'Assemblée générale des actionnaires du 6 mai 2010 pour une période d'une année, soit jusqu'à l'Assemblée générale du 12 mai 2011. Il n'existe pas de limitation de durée du mandat.

Monsieur STEPHAN assume une fonction exécutive en tant que directeur des activités financières et immobilières.

Depuis le 1<sup>er</sup> octobre 2010, Monsieur BERTSCHY assume également une fonction exécutive en tant que Directeur

Général ad interim à la suite du départ de Monsieur SIFFERT le 30 septembre 2010. Monsieur BUCHSER reprendra le poste à partir du 1<sup>er</sup> mai 2011.

Le Conseil d'administration est la plus haute autorité en matière de prise de décision au sein de Villars Holding SA, hormis les prérogatives réservées aux actionnaires conformément à la législation en vigueur (CO art. 698).

## Les fonctions essentielles du Conseil d'administration sont les suivantes:

- orientation stratégique de l'entreprise
- organisation de l'entreprise
- comptabilité, contrôle financier et planification financière
- évaluation annuelle des risques
- surveillance de la bonne mise en œuvre du système de contrôle interne
- décisions sur le choix des nouveaux emplacements commerciaux
- décisions sur les acquisitions et ventes d'immeubles
- nomination et révocation des membres du Comité directeur et autres dirigeants clés
- établissement des politiques de rémunération
- supervision des opérations et de la marche des affaires
- sélection des points à soumettre à l'Assemblée générale des actionnaires

Le Conseil tient à être informé pleinement de tous les événements significatifs de la société. A cet effet, il peut inviter des membres du Comité directeur aux séances du Conseil d'administration pour entendre des rapports d'activité.

En raison de la taille de la société, le Conseil d'administration n'a pas constitué en son sein des comités. Ceci à l'exception du Comité de rémunération composé du Président et de l'Administrateur-délégué.

Au cours de l'année 2010, le Conseil d'administration s'est réuni quatre fois pour des séances d'une durée moyenne de quatre heures.



## RENSEIGNEMENTS CONCERNANT LES MEMBRES DU CONSEIL D'ADMINISTRATION

### Arnold BERTSCHY

Nationalité suisse, 64 ans

Elu en 1999

Après une formation commerciale et en informatique, M. Arnold BERTSCHY travaille durant huit ans à l'Union centrale des producteurs suisses de lait. Puis il entre, pour une période de quinze ans, dans le groupe Feldschlösschen où il occupe les positions de Directeur des ventes Unifontes SA, de Directeur de la Brasserie du Gurten SA et de Président de Direction de Sibra Holding SA.

En 1998, il fonde sa propre société, AAB Beratungen und Mandate, et est devenu partenaire de Oprandi & Partner jusqu'au 1<sup>er</sup> juillet 2009.

### Paul FRIES

Nationalité suisse, 66 ans

Elu en 2005

Paul FRIES a étudié l'économie d'entreprise à l'Université de Fribourg où il a obtenu son doctorat en 1974. Il travaille pendant 10 ans comme conseiller d'entreprise dans le domaine du marketing et M&A, et 12 ans comme directeur de vente dans l'industrie d'emballages. Il a dirigé de 1994 jusqu'à fin 2010 un groupe actif dans le secteur des cuisines professionnelles.

M. FRIES est administrateur des sociétés suivantes:

#### Seaking (International) AG

Villars-sur-Glâne Administrateur

#### Kanisiusdruckerei AG

Fribourg Président

### Jacques STEPHAN

Nationalité suisse, 63 ans

Elu en 1996

Jacques STEPHAN a étudié l'économie à l'Université de Fribourg où il a obtenu sa licence en 1974. Il travaille cinq ans dans l'horlogerie Sicura/Breitling puis prend la Direction de Sapco SA, entreprise générale et de planification dans le domaine de la construction de bâtiments.

M. STEPHAN est administrateur des sociétés suivantes:

#### Régie de Fribourg SA

Fribourg Président

#### Sapco SA

Givisiez Président

#### Stephan SA

Givisiez Administrateur

#### Gestion Indépendante de Patrimoine GIP SA

Granges-Paccot Président

En outre, M. STEPHAN est membre du Comité de la Caisse de prévoyance du personnel de l'Etat de Fribourg où il préside la Commission financière.

### Jacques BARDY

Nationalité suisse, 62 ans

Elu en 1990

Jacques BARDY a étudié le droit à l'Université de Fribourg où il a obtenu sa licence en 1972. Il passe son brevet d'avocat en 1976. Il travaille pendant douze ans chez Ernst & Young comme conseiller juridique et fiscal et occupe la fonction de Directeur du siège de Fribourg. Il rejoint le Comité de direction de la Banque Pasche à Genève en 1989, fonction qu'il exerce jusqu'en 1998. De 1999 à 2004, il travaille au sein de l'Union Bancaire Privée à Genève, dont il est membre de la Direction générale et où il assume la fonction de Chief Group Compliance Officer. Actuellement, il est conseiller juridique et fiscal indépendant.

M. BARDY est administrateur des sociétés suivantes:

#### Gestion Indépendante de Patrimoine GIP SA

Granges-Paccot Administrateur-délégué

#### Pittet Holding SA

Bulle Administrateur

### Niklaus KNÜSEL

Nationalité suisse, 63 ans

Elu en 2005

Niklaus KNÜSEL a étudié l'économie à l'Université de Saint-Gall où il a obtenu sa licence (lic. oec. HSG). Il a occupé différentes fonctions dirigeantes dans de grandes entreprises de la distribution, dont plus de 15 ans en tant que CEO. M. Knüsel est actuellement conseiller indépendant et dirige la société Knüsel & Partner Sàrl à Niederteufen.

M. KNÜSEL est administrateur des sociétés suivantes:

<b>Farner Consulting AG</b> Zurich	Président
<b>Narimpex Holding AG</b> Bienne	Président
<b>Promena Holding AG</b> Pratteln	Administrateur
<b>Stöckli Swiss Sports AG</b> Wolhusen LU	Administrateur
<b>Flawa AG / Flawa Holding AG</b> Flawil	Administrateur
<b>Alfred Müller AG</b> Baar ZG	Administrateur
<b>Forster Rohner AG</b> Saint-Gall	Administrateur
<b>K + D AG</b> Saint-Gall	Administrateur
<b>Orifarm AG / Orifarm Generics AG / Orifarm GPC AG</b> Cham	Administrateur
<b>Scout &amp; Sport AG</b> Bern	Administrateur
<b>Treibauf AG</b> Zürich	Administrateur
<b>Japako AG / Japako Immobilien AG / Japako Invest AG</b> Pfäffikon SZ	Administrateur

## NOUVEAUX ADMINISTRATEURS

Le Conseil d'administration est conscient qu'un renouveau en son sein est souhaitable mais l'estime préférable dans une certaine continuité. C'est pourquoi, il vous propose cette année l'élection de deux nouveaux administrateurs. Il s'agit de:

- Monsieur Pascal Blanquet (56 ans), pharmacien qui a bâti un groupe important qui comptait lors de sa vente en 2008, 72 officines. Aujourd'hui Monsieur Blanquet a des activités tant industrielles que dans l'immobilier et siège dans différents Conseils d'administration.
- Monsieur Nicolas Rouge (46 ans), économiste d'entreprise de la HES Lausanne, qui a été à la tête de l'entreprise familiale, les Sources Minérales Henniez (dès 2002 jusqu'à leur vente à Nestlé en 2008). Monsieur Rouge qui est président du Conseil d'administration de Nestlé Waters (Suisse SA) siège dans différents Conseils d'administration.

Le conseil d'administration passera par conséquent de 5 à 7 membres de manière temporaire et estime toutefois qu'à plus ou moins court terme, son effectif reviendra à 5 membres.

## RENSEIGNEMENTS CONCERNANT LES MEMBRES DU COMITÉ DE DIRECTION

Dans le cadre des attributions qui lui sont fixées, le Comité de direction est chargé de la gestion courante et du suivi ponctuel de la marche des affaires du secteur commercial du Groupe. Elle prend toutes les mesures propres à assurer la bonne marche des affaires.

Le Comité de direction est chargé de l'établissement du budget et des états financiers destinés au Conseil d'administration.

Dans la règle, le Comité de direction se réunit une fois par semaine pour des séances de deux à trois heures.

### Pierre SIFFERT

**Directeur général (jusqu'au 30 septembre 2010)**

**Nationalité suisse, 48 ans**

M. SIFFERT a étudié l'économie à l'Université de Fribourg où il a obtenu sa licence en 1988. Il entame sa carrière chez Nestlé SA où il travaille durant 7 ans avant de rentrer au service de British American Tobacco Switzerland. Il y occupe la position de Directeur des ventes, distribution et logistique pour une période de 6 ans. Avant de rejoindre Villars Holding SA le 1<sup>er</sup> janvier 2008, il travaille encore pour le groupe Hapimag en tant que Chief Marketing and Sales Officer et pour le groupe LeasePlan SA comme responsable des activités commerciales pour la Suisse.

### Michel SAUTAUX

**Nationalité suisse, 59 ans**

Après un diplôme d'études commerciales et un certificat d'employé de commerce, M. SAUTAUX a travaillé dans un bureau fiduciaire et une société d'assurance. Entré à Villars Holding en 1972, il reprend la responsabilité du service comptable en 1974. Depuis 1982, il est responsable administratif et financier du Groupe et membre de la Direction.



## Harjan WINTERS

### Nationalité hollandaise, 37 ans

Diplômé en 1996 de l'Ecole hôtelière de Zwolle (Pays-Bas), M. WINTERS débute son parcours professionnel chez KLM Traiteur à Amsterdam. Il travaille ensuite comme Food & Beverage Manager durant 6 ans pour le groupe NH Hotels à Amsterdam et en Suisse. En tant que directeur d'hôtel, il s'occupe de l'ouverture d'un bateau de croisière. Avant de prendre la direction de Pause-Café SA en 2009, il gère différents établissements en Suisse romande pour le groupe Télé-Restaurant SA puis des restaurants de l'aéroport de Genève pour Compass Group SA.

## Thomas LENTES

### Nationalité allemande, 43 ans

Après une formation de cuisinier, M. LENTES travaille durant plusieurs années auprès du groupe Mövenpick, notamment comme directeur du restoroute du Chablais à Yverne et du Relais de la Côte à Bursins. Parallèlement, il obtient en 2006 une licence en sciences économiques et en gestion à l'Université de Savoie en France. Il prend la direction de Restoshop SA en juin 2010.

## Contrats de management

La société Villars Holding SA a conclu deux contrats de management d'une durée indéterminée, renouvelable d'année en année.

L'un avec Sapco SA à Givisiez pour la fonction exécutive exercée par Monsieur STEPHAN et l'autre avec AAB Beratungen und Mandate à Berne pour des projets ponctuels réalisés par Monsieur BERTSCHY.

## RÉMUNÉRATIONS ET PRÊTS

### Le Conseil d'administration

Au total, les administrateurs reçoivent les rémunérations suivantes:

Honoraires	Rémunération des séances	Prêts
25 000.-	68 010.-	Néant

La rémunération la plus élevée se présente comme suit:

5 000.-	25 830.-	Néant
---------	----------	-------

L'article 19 des statuts de Villars Holding SA stipule que le conseil d'administration fixe le montant de l'indemnisation de ses membres. Ces montants sont fixés en fonction du nombre de séance annuelle. La rémunération consiste uniquement en honoraires, respectivement jetons de présence, définis. Il n'existe pas de programme de prime, ni de participation en actions.

### Les membres du Comité de direction et des fonctions dirigeantes

Au total les membres du Comité de direction et des fonctions dirigeantes (hors contrats de management) reçoivent les rémunérations suivantes:

Salaires	Primes	Avances	Autres rémunérations*
491 850.-	125 050.-	54 600.-	11 488.-

La rémunération la plus élevée se présente comme suit:

150 800.-	55 500.-	Néant	3 563.-
-----------	----------	-------	---------

\*Contributions complémentaires à une institution de prévoyance

Les membres de la Direction sont rétribués selon leurs compétences, leurs expériences et leurs performances. La composition et le montant de la rémunération tiennent compte de la situation de la branche et du marché du travail. La rémunération se compose d'un salaire de base fixe, d'indemnisation de frais forfaitaires et d'une prime calculée sur la base des résultats obtenus. Le salaire de base est révisé périodiquement et le montant de la prime individuelle est recalculé chaque année en fonction du résultat financier par le Conseil d'administration.

### Détention des actions

La totalité des membres exécutifs du Conseil d'administration, des membres du Comité directeur, des personnes exerçant des fonctions dirigeantes ainsi que la totalité des personnes qui leur sont proches détenaient, au 31.12.2010, 271 actions.

La totalité des membres non exécutifs du Conseil d'administration ainsi que la totalité des personnes qui leur sont proches détenaient, au 31.12.2010, 346 actions.

### Les prestataires en vertu des contrats de management

La rémunération globale versée aux sociétés concernées représente respectivement CHF 100 900.- pour

AAB Beratungen und Mandate et CHF 100 000.– pour Sapco SA.

## DISPOSITIONS STATUTAIRES

### Quorum statutaire (art. 16 al.3)

Les décisions de l'Assemblée générale portant sur :

- la modification de la raison sociale
  - la conversion d'actions au porteur en actions nominatives
  - la modification des dispositions statutaires relatives au transfert d'actions nominatives et à l'exercice du droit de vote
  - la fusion avec une autre société
  - la dissolution de la société
  - le nombre des membres du Conseil d'administration et la durée de leurs fonctions
  - la modification du présent article
- doivent être approuvées par les voix représentant la moitié au moins du capital-actions.

### Inscription au Registre des actions (art.6.2 al.3 et 6.4)

L'acquéreur d'une ou plusieurs actions nominatives doit requérir son inscription dans le Registre des actions dans un délai de 20 jours à compter du jour de l'acquisition de ses actions. Il est considéré comme actionnaire sans droit de vote jusqu'à sa reconnaissance par le Conseil d'administration comme actionnaire avec droit de vote.

Pour déterminer le droit à la participation et le pouvoir de représentation des actionnaires nominatifs aux Assemblées générales, l'état des inscriptions au Registre des actions le jour de la publication de la convocation à l'Assemblée générale fait foi.

### Inscriptions à l'ordre du jour (art. 12 al.3)

Un ou plusieurs actionnaires représentant des actions avec droit de vote totalisant le dixième au moins du capital-actions ou une valeur nominale d'un million de francs peuvent requérir l'inscription d'un objet à l'ordre du jour. Cette requête doit être communiquée par écrit en indiquant les propositions au Conseil d'administration au plus tard 60 jours avant l'Assemblée.

## ORGANES DE RÉVISION

L'organe de révision de la société et de ses filiales (à l'exception d'une d'entre elles) est KPMG SA à Fribourg. La société Alvi-Shop SA est révisée par BDO Visura à Lucerne.

Les mandats de ces sociétés sont d'une année et attribués lors des Assemblées générales annuelles par les actionnaires.

Les organes de révision et les responsables du mandat sont entrés en fonction comme suit:

KPMG	2009 à ce jour	Responsable actuel du mandat en fonction depuis 2009
BDO Visura	2005 à ce jour	Responsable actuel du mandat en fonction depuis 2005

Les rémunérations totales s'élèvent à:

	Mandat d'audit	Mandat de conseil
KPMG SA	CHF 80 400.–	CHF –
BDO Visura	CHF 12 000.–	CHF 4 580.–

## POLITIQUE D'INFORMATION

Villars Holding SA a pratiqué la politique d'information suivante:

Rapport annuel:

Conférence de presse	avril 2010
Lettre aux actionnaires	avril 2010
Information sur le site Internet	avril 2010

Rapport intermédiaire au 30 juin 2010:

Communiqué de presse	septembre 2010
Lettre aux actionnaires	septembre 2010
Information sur le site Internet	septembre 2010

Pour l'année en cours, Villars Holding entend pratiquer une politique d'information identique.

Les informations peuvent être consultées sur le site Internet de Villars Holding, [www.villarsholding.ch](http://www.villarsholding.ch).



	Notes Pages 27–31	2010 CHF	2009 CHF
<b>PRODUITS D'EXPLOITATION</b>			
Chiffre d'affaires	1	97'999'245	94'067'275
Produits des immeubles de placement		2'977'466	2'964'102
Autres produits d'exploitation		1'512'605	1'631'393
<b>TOTAL DES PRODUITS D'EXPLOITATION</b>		<b>102'489'316</b>	<b>98'662'770</b>
<b>CHARGES D'EXPLOITATION</b>			
Coût des marchandises		68'607'002	65'573'429
Frais de personnel	2	16'094'118	15'599'533
Charges d'exploitation et d'administration	3	10'454'261	9'761'020
Charges des immeubles de placement		676'793	671'294
Amortissements	4	2'415'082	2'339'102
<b>TOTAL DES CHARGES D'EXPLOITATION</b>		<b>98'247'256</b>	<b>93'944'378</b>
<b>RESULTAT D'EXPLOITATION (EBIT)</b>		<b>4'242'060</b>	<b>4'718'392</b>
Produits financiers		149'830	155'410
Charges financières		-476'594	-483'039
<b>RESULTAT AVANT IMPOTS</b>		<b>3'915'296</b>	<b>4'390'763</b>
Impôts sur le bénéfice	5	-820'815	-918'053
<b>RESULTAT NET DES SOCIETES INTEGRES</b>		<b>3'094'481</b>	<b>3'472'710</b>
Quote-part au résultat de la société associée		55'068	34'952
<b>BENEFICE NET DE L'EXERCICE</b>		<b>3'149'549</b>	<b>3'507'662</b>

## Bilan consolidé du Groupe au 31 décembre 2010 (avant répartition du bénéfice)

	Notes Pages 27–31	31.12.2010 CHF	31.12.2009 CHF
<b>ACTIF</b>			
Liquidités		18'448'687	17'128'633
Titres		116'657	104'971
Créances		2'143'599	1'994'770
Stocks	6	3'180'708	3'003'534
Comptes de régularisation actif		859'009	677'715
<b>Actif circulant</b>		<b>24'748'660</b>	<b>22'909'623</b>
Participation société associée	7	843'275	802'447
Immobilisations financières	8	2'050'145	2'050'145
Actifs de prévoyance	12	1'007'652	1'022'857
Immobilisations corporelles	4	6'063'369	5'987'066
Immobilisations incorporelles	4	896'875	999'375
Terrains et immeubles de placement	4	42'077'968	42'162'971
<b>Actif immobilisé</b>		<b>52'939'284</b>	<b>53'024'861</b>
<b>TOTAL DE L'ACTIF</b>		<b>77'687'944</b>	<b>75'934'484</b>
<b>PASSIF</b>			
Créanciers		4'898'743	5'234'583
Dettes financières		231'000	231'000
Impôts courants dus		85'889	371'577
Comptes de régularisation passif		2'343'848	2'385'369
Dettes à court terme		7'559'480	8'222'529
Dettes financières		12'395'000	12'495'000
Impôts différés		2'770'002	2'563'042
Dettes à moyen / long terme		15'165'002	15'058'042
<b>Fonds étrangers</b>		<b>22'724'482</b>	<b>23'280'571</b>
Capital-actions		7'140'000	7'980'000
Bénéfices accumulés		44'673'913	41'166'251
<b>Bénéfice de l'exercice</b>		<b>3'149'549</b>	<b>3'507'662</b>
<b>Fonds propres</b>		<b>54'963'462</b>	<b>52'653'913</b>
<b>TOTAL DU PASSIF</b>		<b>77'687'944</b>	<b>75'934'484</b>

# Tableau de financement consolidé du Groupe



	2010 CHF	2009 CHF
Bénéfice de l'exercice	3'149'549	3'507'662
Elimination du bénéfice de la société associée	-55'068	-34'952
Elimination de l'impôt sur le bénéfice	820'815	918'053
Elimination des charges / produits financiers	326'764	327'629
Elimination des amortissements	2'415'082	2'339'102
Augmentation (-) des créances	-148'829	-149'048
Augmentation (-) des stocks	-177'174	-44'384
Augmentation (-) des autres actifs circulants	-182'373	-35'569
Diminution / augmentation (-) des actifs de prévoyance	15'205	-55'823
Diminution (-) des créanciers	-335'840	-763'453
Diminution (-) des autres dettes à court terme	-41'521	-330'735
Impôts payés	-899'543	-904'650
<b>Cash-flow d'exploitation</b>	<b>4'887'067</b>	<b>4'773'832</b>
Investissement d'immobilisations financières	-	-2'500
Investissements d'immobilisations corporelles	-1'891'722	-2'253'967
Désinvestissement d'immobilisations corporelles	19'080	58'200
Investissement d'immobilisations incorporelles	-	-1'025'000
Investissements de terrains et immeubles de placement	-431'240	-21'500
Dividende encaissé de la société associée	14'240	14'240
Dividendes encaissés	6'102	5'893
Intérêts encaissés	133'121	143'425
<b>Cash-flow des activités d'investissement</b>	<b>-2'150'419</b>	<b>-3'081'209</b>
Remboursement des dettes financières	-100'000	-100'000
Intérêts payés	-476'594	-483'039
Remboursement de capital	-840'000	-840'000
<b>Cash-flow des activités de financement</b>	<b>-1'416'594</b>	<b>-1'423'039</b>
<b>Augmentation des liquidités</b>	<b>1'320'054</b>	<b>269'584</b>
Liquidités au 1 <sup>er</sup> janvier	17'128'633	16'859'049
Liquidités au 31 décembre	18'448'687	17'128'633

## Variation des fonds propres consolidés du Groupe

(Tous les chiffres sont exprimés en milliers de CHF)

	Capital- actions	Bénéfices accumulés	Total fonds propres
Solde au 31.12.2008	8'820	41'166	49'986
Remboursement de la valeur nominale de CHF 8.– par action	-840		-840
Bénéfice 2009		3'508	3'508
Solde au 31.12.2009	7'980	44'674	52'654
Remboursement de la valeur nominale de CHF 8.– par action	-840		-840
Bénéfice 2010		3'149	3'149
<b>Solde au 31.12.2010</b>	<b>7'140</b>	<b>47'823</b>	<b>54'963</b>

Le capital-actions est entièrement libéré et se compose de 105 000 actions nominatives d'une valeur nominale de CHF 68.–.

Les bénéfices accumulés comprennent des réserves générales de 8 501 milliers de CHF (31.12.2009: 8 495 milliers de CHF).



## ACTIVITÉ DU GROUPE

Le Groupe Villars Holding (ci-après le «Groupe») est actif dans le commerce de détail et l'immobilier. Villars Holding SA, la société mère du Groupe, est une société anonyme suisse, domiciliée à la Route des Daillettes 21 à Fribourg. Détenue majoritairement par la maison Sapco SA à Givisiez, Villars Holding SA est la dernière entité à publier un rapport financier.

Les comptes annuels de l'exercice 2010 ont été approuvés par le Conseil d'administration lors de sa séance du 5 avril 2011.

## PRINCIPES DE PRESENTATION DES COMPTES

### Généralités

Les comptes consolidés du Groupe ont été établis conformément aux Recommandations relatives à la présentation des comptes (Swiss GAAP RPC) et donnent une image fidèle du patrimoine de la situation financière et des résultats. La présentation des états financiers se fait selon le principe des coûts historiques.

### Périmètre de consolidation

Les comptes consolidés comprennent ceux de Villars Holding SA ainsi que ceux de ses sociétés affiliées. Ils sont établis aux mêmes dates et utilisent des principes comptables uniformes.

### Filiales

Les sociétés sont consolidées par intégration globale lorsque le Groupe a une participation, généralement majoritaire, et en détient le contrôle. Cette règle s'applique indépendamment du pourcentage de participation au capital-actions. La notion de contrôle représente le pouvoir de diriger les politiques financières et opérationnelles d'une société affiliée afin d'obtenir des avantages de ses activités.

### Entités sous contrôle conjoint (coentreprise)

L'intégration proportionnelle est appliquée à Alvi-Shop SA, société contrôlée conjointement avec un partenaire. Les actifs, passifs, revenus et charges sont consolidés au prorata (50 %) de la participation au capital-actions détenu par le Groupe dans cette société.

### Entité associée

La société sur laquelle le Groupe exerce une influence notable, sans toutefois en exercer le contrôle, est prise en compte selon la méthode de la mise en équivalence. Les actifs nets et les résultats sont ajustés pour être conformes aux principes comptables du Groupe.

Le Groupe est composé de la société mère Villars Holding SA et des sociétés suivantes:

Nom	Lieu	Activité	Participation	Consolidation
Restoshop SA	Fribourg	Commerce de détail	100 %	Globale
Pause-Café SA	Fribourg	Bars à café	100 %	Globale
Alvi-Shop SA	Fribourg	Convenience shops	50 %	Proportionnelle
Parvico SA	Fribourg	Immobilier	100 %	Globale
Villars-Perrier SA	Fribourg	Immobilier	100 %	Globale
SI foncière du Centre Payerne SA	Fribourg	Immobilier	100 %	Globale
Lully.01 SA	Lully	Immobilier	35.6 %	Mise en équivalence

Au courant de l'année 2010, aucun changement n'est intervenu dans le périmètre de consolidation.

### Méthode de consolidation

La consolidation du capital a été effectuée selon la méthode anglo-saxonne (Purchase Method). Les valeurs comptables des participations ont été éliminées par compensation avec la quote-part des fonds propres au moment de leur acquisition.

### Eliminations

Les créances et engagements ainsi que les produits, charges et dividendes internes au Groupe sont compensés.

### Conversion des monnaies étrangères

Toutes les sociétés du Groupe présentent leurs comptes en francs suisses. A la date du bilan, il n'existe aucun actif ou passif monétaire libellé en devises étrangères. En cours d'année, les transactions en monnaies étrangères sont en nombre limité et sont converties au cours de change en vigueur au moment où elles sont effectuées.

## Chiffre d'affaires

Le chiffre d'affaires est constitué par les ventes du commerce de détail, de carburants et des bars à café, déduction faite des remises commerciales ainsi que des impôts sur ventes. Les ventes sont enregistrées dans le compte de résultat lorsque les risques et les avantages importants inhérents à la propriété des biens sont transférés à l'acheteur, habituellement lors de l'entrée en possession des biens par l'acheteur.

## Produits des immeubles

Les revenus locatifs provenant des immeubles de placement sont enregistrés dans le compte de résultat de façon linéaire sur toute la durée du contrat de location.

## Autres produits d'exploitation

Ce poste comprend des contributions publicitaires versées par les fournisseurs et d'autres prestations à des tiers.

## Charges d'exploitation et d'administration

Les frais de location, d'énergie, d'entretien, de réparation, de publicité et les autres frais d'exploitation des points de vente, les frais de gestion et d'administration et l'impôt sur le capital sont inclus dans ce poste.

## Charges des immeubles de placement

Ce poste comprend les frais de gestion, d'entretien, de réparations, d'énergie, d'assurance, de contributions immobilières et les autres taxes des immeubles du Groupe, diminués des frais de chauffage et d'exploitation à charge des locataires.

## Produits financiers

Les produits sont comptabilisés à hauteur des intérêts courus, en utilisant le taux d'intérêt effectif.

## Impôts sur bénéfice

Cette rubrique comprend les impôts courants et les impôts différés sur le bénéfice. Les impôts courants correspondent aux impôts dus sur le bénéfice imposable de l'année et les éventuelles corrections d'impôts dus enregistrées au moment de la taxation des exercices antérieurs. Les impôts différés sont calculés sur la base d'un taux moyen de 23 % sur le résultat avant impôts, reflétant le taux d'imposition effectif moyen qui est en vigueur tant au niveau national que dans les diffé-

rents cantons et communes dans lesquels le Groupe est imposé. Des impôts différés sont enregistrés sur toutes les différences temporelles imposables.

## Liquidités

Les liquidités sont évaluées à la valeur nominale et incluent les comptes de caisse, chèques postaux et banque, ainsi que des placements dont la durée initiale est de moins de 3 mois. Elles peuvent toutes être qualifiées de comptes à vue.

## Titres

Les titres sont évalués à la valeur boursière et comprennent des actions réalisables sur des marchés boursiers. Ils sont classés comme actifs financiers détenus à des fins de transactions.

## Créances

Les créances englobent les comptes courants de cartes de crédit et des régies immobilières, les ristournes et contributions publicitaires à encaisser ainsi que les avances de frais effectuées au personnel. Elles sont enregistrées à la valeur nominale déduction faite des corrections de valeurs pour créances douteuses. Une provision pour créances douteuses est constituée lorsque des signes objectifs (tels que des difficultés financières significatives du débiteur, des défauts ou retards de paiements) indiquent que le Groupe ne sera pas à même de récupérer sa créance.

## Stocks

Les produits finis achetés sont évalués au plus faible du coût d'acquisition et de la valeur nette de réalisation. Pour les articles du commerce de détail, la valeur d'inventaire en fin d'année est déterminée par calcul rétrograde en partant du prix de vente.

## Comptes de régularisation actifs

Les comptes de régularisation actifs comprennent les charges payées d'avance imputables au nouvel exercice ainsi que les produits afférents à l'exercice en cours qui ne seront facturés qu'ultérieurement.

## Immobilisations financières

Cette rubrique comprend les prêts et créances à long terme ainsi que les investissements dans des actions non cotées évaluées au coût historique. Un ajustement de valeur est effectué en cas de moins-value effective.



### Actifs de prévoyance

Le Groupe contrôle une Fondation patronale dont l'un des buts est de se substituer à l'employeur pour assurer le paiement de primes ou de cotisations patronales à une institution de prévoyance ou à une autre assurance sociale concernant les membres du personnel du Groupe. Aucune cotisation réglementaire n'est versée par les employés ni l'employeur. Ainsi les prestations sont entièrement financées par la fortune et le rendement des actifs.

La fortune libre, évaluée à la juste valeur, est portée au bilan sous «Actifs de prévoyance» et la variation est enregistrée dans les «Frais de personnel» de la période.

### Immobilisations corporelles

Cette rubrique comprend le matériel, mobilier et agencement des points de vente. Ces immobilisations corporelles figurent au bilan à leur coût historique diminué du cumul des amortissements et des pertes de valeur. Le coût inclut les coûts de remplacement d'une partie de l'actif lorsqu'ils sont supportés et si les critères de comptabilisation sont satisfaits.

L'ensemble des autres coûts de réparation, de maintenance et d'entretien courant sont comptabilisés en charges lors de leur occurrence.

L'amortissement, est calculé selon la méthode linéaire en fonction des durées d'utilisation ci-après:

- Matériel et agencement des points de vente: 6–8 ans
- Mobilier et matériel informatique: 3–5 ans

Les durées d'utilisation des immobilisations corporelles sont revues à chaque date de clôture.

### Immobilisations incorporelles à durée d'utilité déterminée

Cette rubrique comprend les montants versés pour prolonger les contrats de bail à loyer aux mêmes conditions de certains points de vente ainsi qu'un goodwill versé lors de l'acquisition d'établissements. Ces montants sont évalués au coût diminué du cumul des amortissements et des pertes de valeur. L'amortissement est calculé selon la méthode linéaire entre trois et dix ans. La durée d'utilité ainsi que la méthode d'amortissement sont revues à chaque date de clôture. L'amortissement des immobilisations incorporelles est imputé dans la rubrique des amortissements du compte de résultat.

### Terrains et immeubles de placement

Cette rubrique comprend l'ensemble des terrains et immeubles de placement du Groupe. Ces immeubles et terrains figurent au bilan à leur coût historique diminué du cumul des amortissements et des pertes de valeur.

Les intérêts sur le financement des immobilisations sont portés au compte de résultat. Les dépenses de remplacement et de rénovation sont portées au bilan lorsqu'elles prolongent la durée d'utilité ou augmentent le niveau de performance de l'objet. Tous les autres coûts sont inscrits au compte de résultat.

L'amortissement, à l'exception des terrains qui ne sont pas amortis, est calculé selon la méthode linéaire en fonction des durées d'utilisation ci-après:

- Immeubles de placement: 60–80 ans

### Dettes financières

Les dettes financières comprennent les emprunts hypothécaires et les avances à terme et sont évaluées au coût. Les dettes et les avances à court terme sont exigibles ou renouvelables dans un délai d'un an au maximum.

### Comptes de régularisation passifs

Les comptes de régularisation passifs comprennent les produits encaissés d'avance afférents au nouvel exercice ainsi que les charges imputables à l'exercice en cours qui ne seront facturées qu'ultérieurement.

### Provisions

Aucune provision au sens des RPC n'a été constituée ou n'est comprise dans les états financiers. Une provision est un engagement probable fondé sur un événement passé dont le montant et/ou l'échéance sont incertains mais estimables.

### Engagements de prévoyance

Les sociétés du Groupe disposent de fonds de pension pour leurs employés conformément aux dispositions en vigueur en Suisse. Ces fonds sont administrés par des organismes externes. Ils sont financés par des contributions de l'employeur qui sont portées au résultat de la période et des contributions des employés fixées en pourcentage des salaires de ces derniers. Le personnel du Groupe est assuré auprès de diverses institutions de prévoyance en régime de primauté des cotisations:

- Le personnel de Pause-Café SA est affilié à une fondation commune qui exécute la prévoyance

## Annexe aux comptes consolidés de l'exercice 2010

professionnelle selon la LPP et qui est réglementée par la CCNT en vigueur dans l'hôtellerie et la restauration. Le degré de couverture au 31.12.2010 est de 104 % (101.5 % au 31.12.2009).

- Le personnel des autres sociétés du Groupe est assuré auprès de fondations collectives de prévoyance professionnelle en solution d'assurance complète. L'ensemble des risques (invalidité, décès, longévité), y compris les risques de placement, sont réassurés. Aucune sous-couverture n'est possible dans le cadre de ces contrats.
- Les cadres bénéficient d'une prévoyance complémentaire auprès d'une fondation collective dont le degré de couverture au 31.12.2010 est de 104 % (101 % au 31.12.2009).

L'existence d'un avantage ou d'un engagement économique pour chacun de ces plans de prévoyance est déterminée chaque année. Cette appréciation se fonde sur les derniers comptes annuels publiés (31.12.2009) et sur les informations transmises par les diverses institutions de prévoyance. Notre examen n'a relevé aucune conséquence (avantage et/ou engagement) pour le Groupe.

### Evaluation du risque

Le Groupe Villars Holding effectue annuellement une analyse des risques. Tous les risques identifiés font l'objet d'une appréciation concernant leur degré de probabilité, les impacts éventuels ainsi que les mesures d'interventions possibles.

L'analyse des risques effectuée durant cet exercice a été approuvée par le Conseil d'administration lors de sa séance du 26 novembre 2010.

### Evénements postérieurs à la clôture

La valeur des actifs et des passifs à la date du bilan est ajustée lorsque des événements subséquents altèrent les montants relatifs aux situations existantes à la date de clôture.

Ces ajustements ont lieu jusqu'à la date d'approbation des comptes par le Conseil d'administration.

Les autres événements ne modifiant pas l'état des actifs et des passifs à la date de clôture sont présentés, le cas échéant, dans les notes.

AUTRES INFORMATIONS	2010 CHF	2009 CHF
<b>Engagements conditionnels en faveur de tiers</b>		
Cautionnement donné à Restoshop SA pour garantir l'exécution des contrats de distribution de carburants	265'000	265'000
<b>Actifs mis en gage</b>		
Cautionnements bancaires en faveur de tiers	133'860	133'860
<b>Immeubles gagés</b>		
Valeur au bilan	32'063'442	32'392'029
Cédules hypothécaires nanties	17'281'000	17'281'000
Utilisation de gages	12'626'000	12'726'000
<b>Valeur d'assurance-incendie des immobilisations</b>		
Immeubles	73'648'845	75'118'166
Mobilier et agencements des points de vente	17'177'500	16'527'500
<b>Rémunération des membres du Conseil d'administration</b>		
Rémunération totale	93'010	86'200
Bertschy Arnold, président, membre non exécutif	30'830	27'800
Fries Paul, vice-président, membre non exécutif	9'800	9'800
Stephan Jacques, administrateur-délégué, membre exécutif	30'830	27'800
Bardy Jacques, administrateur, membre non exécutif	11'750	9'800
Knüsel Niklaus, administrateur, membre non exécutif	9'800	11'000
<b>Rémunération des membres de la direction</b>		
Rémunération totale (y c. contrats de management)	817'800	832'443
Rémunération la plus élevée (Sautaux Michel, chef financier) (2009: Siffert Pierre, Directeur général)	206'300	248'940



## 1. Information sectorielle

<b>CHIFFRE D'AFFAIRES*</b> Répartition du chiffre d'affaires	<b>2010</b>	<b>2009</b>	<b>Variation en %</b>
Commerce de détail	38'375	37'764	1.6
Carburants	40'444	37'945	6.6
Bars à café	19'180	18'358	4.5
<b>Total</b>	<b>97'999</b>	<b>94'067</b>	<b>4.2</b>

\* L'intégralité du chiffre d'affaires est réalisée en Suisse.

## 2. Frais de personnel

	<b>2010</b>	<b>2009</b>	<b>Variation en %</b>
Salaires et primes	14'262	13'893	2.7
Charges sociales	1'288	1'254	2.7
Charges de prévoyance	472	455	3.7
Variation des actifs de prévoyance	15	-56	-126.8
Autres charges	57	53	7.5
<b>Total frais de personnel</b>	<b>16'094</b>	<b>15'599</b>	<b>3.2</b>
Nombre d'employés, calculé en équivalent plein temps	313	320	

## 3. Charges d'exploitation et d'administration

	<b>2010</b>	<b>2009</b>	<b>Variation en %</b>
Loyers et frais des locaux des succursales	5'977	5'385	11.0
Autres frais d'exploitation et d'administration	4'414	4'312	2.4
Impôts sur le capital	63	64	-1.6
<b>Total charges d'exploitation et d'administration</b>	<b>10'454</b>	<b>9'761</b>	<b>7.1</b>

## 4. Immobilisations incorporelles et corporelles

	Matériel, mobilier, agencement	Immobi- lisa- tions incorporelles	Terrains et immeubles de placement	Terrains non bâtis	Total
<b>Valeurs brutes</b>					
Etat au 1.1.2009	17'654	300	43'772	1959	63'685
Augmentations	2'254	1'025	21		3'300
Diminutions	-58				-58
Etat au 31.12.2009	19'850	1'325	43'793	1'959	66'927
<b>Amortissements cumulés</b>					
Etat au 1.1.2009	12'063	215	3'075		15'353
Augmentations	1'799	26	514		2'339
Diminutions					
Etat au 31.12.2009	13'862	241	3'589		17'692
<b>Pertes de valeur</b>					
Etat au 1.1.2009		85			85
Augmentations					
Diminutions					
Etat au 31.12.2009		85			85
<b>Valeurs nettes au 31.12.2009</b>	<b>5'988</b>	<b>999</b>	<b>40'204</b>	<b>1'959</b>	<b>49'150</b>

<b>Valeurs brutes</b>					
Etat au 1.1.2010	19'850	1'325	43'793	1959	66'927
Augmentations	1'891		125	306	2'322
Diminutions	-2'149				-2'149
Etat au 31.12.2010	19'592	1'325	43'918	2'265	67'100
<b>Amortissements cumulés</b>					
Etat au 1.1.2010	13'862	241	3'589		17'692
Augmentations	1'797	102	516		2'415
Diminutions	-2'130				-2'130
Etat au 31.12.2010	13'529	343	4'105		17'977
<b>Pertes de valeur</b>					
Etat au 1.1.2010		85			85
Augmentations					
Diminutions					
Etat au 31.12.2010		85			85
<b>Valeurs nettes au 31.12.2010</b>	<b>6'063</b>	<b>897</b>	<b>39'813</b>	<b>2'265</b>	<b>49'038</b>



## 5. Impôts sur le bénéfice

	2010	2009	Variation en %
Impôts courants	614	762	-19.4
Impôts différés	207	156	32.7
<b>Total des impôts sur le bénéfice</b>	<b>821</b>	<b>918</b>	<b>-10.6</b>

## 6. Stocks

	2010	2009	Variation en %
Marchandises au coût d'acquisition	2'195	2'052	7.0
Carburant au coût d'acquisition	986	951	3.7
<b>Total stocks</b>	<b>3'181</b>	<b>3'003</b>	<b>5.9</b>

## 7. Participation société associée

	2010	2009	Variation en %
Quote-part de 35.6 % à l'actif net de Lully01.SA	843	802	5.1

## 8. Immobilisations financières

	2010	2009
Prêt société associée Lully.01 SA	1'479	1'479
Prêt coentreprise Alvi-Shop SA	200	200
Titres	371	371
<b>Total des immobilisations financières</b>	<b>2'050</b>	<b>2'050</b>

## 9. Transactions avec des parties liées

<b>ACTIONNAIRE MAJORITAIRE: SAPCO SA</b>	2010	2009
Charges d'exploitation et d'administration	248	238
Charges des immeubles de placement	46	55
Terrains et immeubles de placement (travaux en entreprise générale)	431	-
Compte de régularisation passif	181	178
Créanciers	10	13

## 10. Créances envers des entités apparentées

SOCIÉTÉ ASSOCIÉE : LULLY.01 SA		2010	2009
Créances		8	-
Immobilisations financières (prêt accordé)		1'479	1'479
COENTREPRISE : ALVI-SHOP SA		2010	2009
Créances		86	87
Immobilisations financières (prêt accordé)		200	200

## 11. Engagements et éventualités

### Engagements sur contrats de location simples pour lesquels le Groupe est preneur

Le Groupe a conclu des contrats de location simples pour la location d'emplacements commerciaux. Ces locations ont une durée entre 1 année et 10 ans avec d'éventuelles options de renouvellement. Aucune restriction n'est imposée au Groupe pour conclure ces contrats de location.

Les loyers futurs minimaux payables au titre des contrats de location simple non résiliables sont les suivants au 31 décembre:

ENGAGEMENTS	2010	2009
Moins d'un an	4'407	4'345
Plus d'un an mais moins de cinq ans	13'391	11'115
Plus de cinq ans	4'133	2'688
<b>Total loyers futurs minimaux payables</b>	<b>21'931</b>	<b>18'148</b>



## 12. Institutions de prévoyance

AVANTAGE/ENGAGEMENT ÉCONOMIQUE ET CHARGES DE PRÉVOYANCE	Excédent de couverture / (découvert)	Part économique		Variation avec effet sur le résultat	Charges de prévoyance dans frais de personnel	
		31.12.2010	31.12.2009		31.12.2010	31.12.2009
Fondation patronale en faveur du personnel des sociétés du Groupe Villars Holding	1'008	1'008	1'023	-15		
Institutions de prévoyance sans excédent de couverture / (découvert)					273	262
Institutions de prévoyance avec excédent de couverture / (découvert)					199	193
<b>Total</b>	<b>1'008</b>	<b>1'008</b>	<b>1'023</b>	<b>*-15</b>	<b>472</b>	<b>455</b>

\* Institutions communes et collectives dont les informations disponibles, en raison de la solidarité complète à l'intérieur du cercle des assurés, ne permettent pas de déterminer la part aux excédents de couverture et/ou engagements. Le taux de couverture au 31.12.2010 de ces institutions est de 104 % pour la fondation commune et 104 % pour la fondation collective. Il n'existe aucune réserve de cotisation d'employeur constituée et disponible au 31.12.2010.

## 13. Événements postérieurs à la clôture

Les états financiers consolidés ont été approuvés pour publication par le Conseil d'administration le 5 avril 2011. Ces derniers seront soumis à l'approbation de l'Assemblée générale annuelle des actionnaires.

Jusqu'au 5 avril 2011, aucun événement, susceptible de modifier les valeurs comptables des actifs ou passifs du Groupe, ou qui nécessiterait une annonce n'est à signaler.



**KPMG SA**  
**Audit**

Rue des Pilettes 1  
CH-1700 Fribourg

Case postale 887  
CH-1701 Fribourg

Téléphone +41 26 347 49 00  
Téléfax +41 26 347 49 01  
Internet [www.kpmg.ch](http://www.kpmg.ch)

Rapport de l'organe de révision sur les comptes consolidés à l'Assemblée générale des actionnaires de

## **Groupe Villars Holding S.A., Fribourg**

En notre qualité d'organe de révision, nous avons effectué l'audit des comptes consolidés ci-joints de Groupe Villars Holding S.A., comprenant le bilan, le compte de profits et pertes, le tableau de financement, le tableau de variation des fonds propres et l'annexe pour l'exercice arrêté au 31 décembre 2010.

### *Responsabilité du Conseil d'administration*

La responsabilité de l'établissement des comptes consolidés, conformément avec les Swiss GAAP RPC et les dispositions légales, incombe au Conseil d'administration. Cette responsabilité comprend la conception, la mise en place et le maintien d'un système de contrôle interne relatif à l'établissement des comptes consolidés afin que ceux-ci ne contiennent pas d'anomalies significatives, que celles-ci résultent de fraudes ou d'erreurs. En outre, le Conseil d'administration est responsable du choix et de l'application de méthodes comptables appropriées, ainsi que des estimations comptables adéquates.

### *Responsabilité de l'organe de révision*

Notre responsabilité consiste, sur la base de notre audit, à exprimer une opinion sur les comptes consolidés. Nous avons effectué notre audit conformément à la loi suisse et aux Normes d'audit suisses. Ces normes requièrent de planifier et réaliser l'audit pour obtenir une assurance raisonnable que les comptes consolidés ne contiennent pas d'anomalies significatives.

Un audit inclut la mise en œuvre de procédures d'audit en vue de recueillir des éléments probants concernant les valeurs et les informations fournies dans les comptes consolidés. Le choix des procédures d'audit relève du jugement de l'auditeur, de même que l'évaluation des risques que les comptes consolidés puissent contenir des anomalies significatives, que celles-ci résultent de fraudes ou d'erreurs. Lors de l'évaluation de ces risques, l'auditeur prend en compte le système de contrôle interne relatif à l'établissement des comptes consolidés, pour définir les procédures d'audit adaptées aux circonstances, et non pas dans le but d'exprimer une opinion sur l'efficacité de celui-ci. Un audit comprend, en outre, une évaluation de l'adéquation des méthodes comptables appliquées, du caractère plausible des estimations comptables effectuées ainsi qu'une appréciation de la présentation des comptes consolidés dans leur ensemble. Nous estimons que les éléments probants recueillis constituent une base suffisante et adéquate pour former notre opinion d'audit.

### *Opinion d'audit*

Selon notre appréciation, les comptes consolidés pour l'exercice arrêté au 31 décembre 2010 donnent une image fidèle du patrimoine, de la situation financière et des résultats, en conformité avec les Swiss GAAP RPC et sont conformes à la loi suisse.



**Groupe Villars Holding S.A., Fribourg**  
*Rapport de l'organe de révision  
sur les comptes consolidés  
à l'Assemblée générale des actionnaires*

## Rapport sur d'autres dispositions légales

Nous attestons que nous remplissons les exigences légales d'agrément conformément à la loi sur la surveillance de la révision (LSR) et d'indépendance (art. 728 CO et art. 11 LSR) et qu'il n'existe aucun fait incompatible avec notre indépendance.

Conformément à l'art. 728a al. 1 chiff. 3 CO et à la Norme d'audit suisse 890, nous attestons qu'il existe un système de contrôle interne relatif à l'établissement des comptes consolidés, défini selon les prescriptions du Conseil d'administration.

Nous recommandons d'approuver les comptes consolidés qui vous sont soumis.

KPMG SA

Adrian Dürig  
*Expert-réviser agréé  
Réviser responsable*

Myriam Roulin  
*Expert-réviser agréée*

Fribourg, le 5 avril 2011

### *Annexes :*

- Comptes consolidés constitués du bilan, du compte de profits et pertes, le tableau de financement, le tableau de variation des fonds propres et de l'annexe

## Compte de profits et pertes de Villars Holding SA – exercice 2010

	Notes Page 36	2010 CHF	2009 CHF
<b>PRODUITS</b>			
Produits des participations		2'200'000.00	2'450'000.00
Intérêts		436'079.88	513'005.71
Produits des immeubles		19'980.00	19'980.00
Autres produits d'exploitation	1	539'096.85	505'705.45
<b>Total des produits</b>		<b>3'195'156.73</b>	<b>3'488'691.16</b>
<b>CHARGES</b>			
Frais d'administration et d'encadrement des filiales		521'700.40	518'160.65
Charges des immeubles		9'574.85	10'106.95
Intérêts et charges financières		3'777.80	5'308.25
<b>Total des charges avant impôts</b>		<b>535'053.05</b>	<b>533'575.85</b>
<b>Bénéfice avant impôts</b>		<b>2'660'103.68</b>	<b>2'955'115.31</b>
Impôts		60'833.75	66'314.30
<b>BENEFICE DE L'EXERCICE</b>	2	<b>2'599'269.93</b>	<b>2'888'801.01</b>



	Notes Page 36	31.12.2010 CHF	31.12.2009 CHF
<b>ACTIF</b>			
Banques		12'103'890.00	9'738'800.41
Débiteurs divers		20'891.16	24'843.87
Avances aux sociétés affiliées		14'607'796.93	15'238'607.18
<b>Actifs circulants</b>		<b>26'732'578.09</b>	<b>25'002'251.46</b>
Participations		10'337'463.12	10'337'463.12
Mobilier		1.00	1.00
Immeuble, Fribourg, Fonderie 29–32		2'930'000.00	2'930'000.00
Immobilisations financières	3	400'000.00	400'000.00
<b>Actifs immobilisés</b>		<b>13'667'464.12</b>	<b>13'667'464.12</b>
<b>TOTAL DE L'ACTIF</b>		<b>40'400'042.21</b>	<b>38'669'715.58</b>
<b>PASSIF</b>			
Créanciers		95'651.85	87'729.50
Passifs transitoires		179'435.10	216'300.75
<b>Fonds étrangers</b>	4	<b>275'086.95</b>	<b>304'030.25</b>
Capital-actions	5	7'140'000.00	7'980'000.00
Réserve générale		6'750'000.00	6'750'000.00
Réserve spéciale		2'850'000.00	2'850'000.00
Bénéfice reporté		20'785'685.33	17'896'884.32
<b>Bénéfice de l'exercice</b>		<b>2'599'269.93</b>	<b>2'888'801.01</b>
<b>Fonds propres</b>	6	<b>40'124'955.26</b>	<b>38'365'685.33</b>
<b>TOTAL DU PASSIF</b>		<b>40'400'042.21</b>	<b>38'669'715.58</b>

## ANNEXE

INFORMATIONS COMPLÉMENTAIRES	31.12.2010 CHF	31.12.2009 CHF
<b>Engagement conditionnel</b>		
Cautionnement donné à Restoshop SA pour garantir l'exécution des obligations découlant des contrats de distribution de carburants	265'000.–	265'000.–
Cautionnement donné à Villars-Perrier SA pour garantir une avance à terme fixe	2'120'000.–	2'220'000.–
<b>Valeur assurance incendie</b>		
de l'immeuble route de la Fonderie 29–32 Fribourg	958'800.–	958'800.–

### Participations au 31.12.2010

Participations	Activité	Siège	Capital-actions	%
Restoshop SA	Convenience shops	Fribourg	CHF 1 000 000.–	100.0 %
Pause-Café SA	Bars à café	Fribourg	CHF 500 000.–	100.0 %
Alvi-Shop SA	Convenience shops	Fribourg	CHF 500 000.–	50.0 %
Villars-Perrier SA	Immobilier	Fribourg	CHF 1 000 000.–	100.0 %
Parvico SA	Immobilier	Fribourg	CHF 6 150 000.–	100.0 %

Au courant de l'année 2010, aucun changement n'est intervenu dans les participations.

### Evaluation du risque

Villars Holding fait partie intégrante du processus d'évaluation des risques du Groupe.

Voir information en page 26 de l'annexe aux comptes consolidés SA.

### Actionnaires importants au 31.12.2010

Participations supérieures à 5 % à la connaissance du Conseil d'Administration:

- Sapco SA, Givisiez, 53.95 % (2009: 53.95 %)
- LB (Swiss) Investment AG (pour le compte de AMG Substanzwerte Schweiz Fonds), Zürich, 9.85 % (2009: 10 %)

### Rémunération des membres du Conseil d'administration et des membres de la direction

Voir information en page 26 de l'annexe aux comptes consolidés.

## NOTES

### 1. Autres produits d'exploitation

Rémunération de Villars Holding pour prestations à des entités du Groupe.

### 2. Bénéfice de l'exercice

Le compte de profits et pertes dégage un bénéfice net de CHF 2 599 269.93 contre CHF 2 888 801.01 en 2009. Le Conseil d'administration propose un remboursement de la valeur nominale de CHF 8.– par action. En cas d'acceptation par l'Assemblée générale, la nouvelle valeur nominale de l'action sera de CHF 60.– par action et le capital-actions sera ainsi réduit de CHF 7 140 000.– à CHF 6 300 000.–.

### 3. Immobilisations financières

Prêt de CHF 400 000.– accordé à Alvi-Shop SA, société dont Villars Holding SA détient 50% du capital.

### 4. Fonds étrangers

Les fonds étrangers se composent de divers créanciers et de provisions pour frais dus. Ils s'élèvent à CHF 275 086.95 (2009: CHF 304 030.25). Il n'y a pas de dette bancaire.

### 5. Capital social

Le capital social de Villars Holding SA s'élève à CHF 7 140 000.–. La structure du capital est la suivante:

Genre de titre	Valeur nominale	Nombre	Symbole		N° de valeur
			Telekurs	Reuters	
Nominatif	CHF 68.–	105 000	VILN	VILN.S	260 965

Les titres sont cotés à la bourse électronique suisse. Il n'existe pas de décision d'augmentation autorisée ni conditionnelle du capital.

### 6. Fonds propres

Les fonds propres ont évolué de la manière suivante:

	2010 CHF	200 CHF
Fonds propres au 01.01	38'365'685.33	36'316'884.32
- remboursement de la valeur nominale de CHF 8.– par action	-840'000.–	-840'000.–
+ bénéfice de l'exercice	2'599'269.93	2'888'801.01
<b>Fonds propres au 31.12</b>	<b>40'124'955.26</b>	<b>38'365'685.33</b>

## Proposition de répartition du bénéfice

	31.12.2010 CHF	31.12.2009 CHF
Bénéfice reporté	20'785'685.33	17'896'884.32
Bénéfice de l'exercice	2'599'269.93	2'888'801.01
<b>Bénéfice à disposition de l'Assemblée générale</b>	<b>23'384'955.26</b>	<b>20'785'685.33</b>
<b>Répartition</b>		
Report à compte nouveau	23'384'955.26	20'785'685.33
<b>Total</b>	<b>23'384'955.26</b>	<b>20'785'685.33</b>

## Réduction du capital-actions par un remboursement de la valeur nominale de l'action

Le Conseil d'administration propose un remboursement de la valeur nominale de CHF 8.– par action. La valeur nominale de l'action sera ramenée de CHF 68.– à CHF 60.– par action et le capital-actions sera réduit de CHF 7 140 000.– à CHF 6 300 000.–.

Suite aux exigences légales, le montant net de CHF 8.– par action sera payable au plus tôt à partir du **23 août 2011**, par virement au compte des actionnaires ou à leur banque dépositaire selon les instructions données au Registre des actions.



**KPMG SA**  
**Audit**

Rue des Pilettes 1  
CH-1700 Fribourg

Case postale 887  
CH-1701 Fribourg

Téléphone +41 26 347 49 00  
Téléfax +41 26 347 49 01  
Internet [www.kpmg.ch](http://www.kpmg.ch)

Rapport de l'organe de révision sur les comptes annuels à l'Assemblée générale des actionnaires de

**Villars Holding S.A., Fribourg**

En notre qualité d'organe de révision, nous avons effectué l'audit des comptes annuels ci-joints de Villars Holding S.A., comprenant le bilan, le compte de profits et pertes et l'annexe pour l'exercice arrêté au 31 décembre 2010.

*Responsabilité du Conseil d'administration*

La responsabilité de l'établissement des comptes annuels, conformément aux dispositions légales et aux statuts, incombe au Conseil d'administration. Cette responsabilité comprend la conception, la mise en place et le maintien d'un système de contrôle interne relatif à l'établissement des comptes annuels afin que ceux-ci ne contiennent pas d'anomalies significatives, que celles-ci résultent de fraudes ou d'erreurs. En outre, le Conseil d'administration est responsable du choix et de l'application de méthodes comptables appropriées, ainsi que des estimations comptables adéquates.

*Responsabilité de l'organe de révision*

Notre responsabilité consiste, sur la base de notre audit, à exprimer une opinion sur les comptes annuels. Nous avons effectué notre audit conformément à la loi suisse et aux Normes d'audit suisses (NAS). Ces normes requièrent de planifier et réaliser l'audit pour obtenir une assurance raisonnable que les comptes annuels ne contiennent pas d'anomalies significatives.

Un audit inclut la mise en œuvre de procédures d'audit en vue de recueillir des éléments probants concernant les valeurs et les informations fournies dans les comptes annuels. Le choix des procédures d'audit relève du jugement de l'auditeur, de même que l'évaluation des risques que les comptes annuels puissent contenir des anomalies significatives, que celles-ci résultent de fraudes ou d'erreurs. Lors de l'évaluation de ces risques, l'auditeur prend en compte le système de contrôle interne relatif à l'établissement des comptes annuels, pour définir les procédures d'audit adaptées aux circonstances, et non pas dans le but d'exprimer une opinion sur l'efficacité de celui-ci. Un audit comprend, en outre, une évaluation de l'adéquation des méthodes comptables appliquées, du caractère plausible des estimations comptables effectuées ainsi qu'une appréciation de la présentation des comptes annuels dans leur ensemble. Nous estimons que les éléments probants recueillis constituent une base suffisante et adéquate pour former notre opinion d'audit.

*Opinion d'audit*

Selon notre appréciation, les comptes annuels pour l'exercice arrêté au 31 décembre 2010 sont conformes à la loi suisse et aux statuts.



*Villars Holding S.A., Fribourg  
Rapport de l'organe de révision  
sur les comptes annuels  
à l'Assemblée générale des actionnaires*

## **Rapport sur d'autres dispositions légales**

Nous attestons que nous remplissons les exigences légales d'agrément conformément à la loi sur la surveillance de la révision (LSR) et d'indépendance (art. 728 CO et art. 11 LSR) et qu'il n'existe aucun fait incompatible avec notre indépendance.

Conformément à l'art. 728a al. 1 chiff. 3 CO et à la Norme d'audit suisse 890, nous attestons qu'il existe un système de contrôle interne relatif à l'établissement des comptes annuels, défini selon les prescriptions du Conseil d'administration.

En outre, nous attestons que la proposition relative à l'emploi du bénéfice au bilan est conforme à la loi suisse et aux statuts et recommandons d'approuver les comptes annuels qui vous sont soumis.

KPMG SA

Adrian Dürig  
*Expert-réviseur agréé  
Réviseur responsable*

Myriam Roulin  
*Expert-réviseur agréée*

Fribourg, le 5 avril 2011

### *Annexes :*

- Comptes annuels constitués du bilan, du compte de profits et pertes et de l'annexe
- Proposition relative à l'emploi du bénéfice au bilan

# Chiffres clés

GROUPE		2010	2009	2008
<b>Produits d'exploitation consolidé</b>	mio CHF	<b>102.5</b>	<b>98.6</b>	<b>106.1</b>
Shops et bars à café	mio CHF	57.6	56.1	55.3
Carburants	mio CHF	40.4	37.9	46.5
Produits divers d'exploitation	mio CHF	1.5	1.6	1.4
Produits des immeubles	mio CHF	3.0	3.0	2.9
<b>Investissements</b>	mio CHF	<b>2.3</b>	<b>3.2</b>	<b>3.9</b>
En % du cash-flow d'exploitation	%	47	68	64
<b>Amortissements</b>				
Ordinaires	mio CHF	2.4	2.3	2.0
<b>Résultat d'exploitation consolidé (EBIT)</b>	mio CHF	<b>4.2</b>	<b>4.7</b>	<b>4.4</b>
En % des produits	%	4.1	4.8	4.1
<b>Bénéfice net consolidé</b>	mio CHF	<b>3.15</b>	<b>3.51</b>	<b>3.41</b>
En % des produits	%	3.1	3.6	3.2
Bénéfice par action	CHF	30.00	33.41	32.52
<b>Total du bilan consolidé</b>	mio CHF	<b>77.7</b>	<b>75.9</b>	<b>74.4</b>
Actifs circulants	mio CHF	24.8	22.9	22.4
Immobilisations	mio CHF	52.9	53.0	52.0
Fonds étrangers	mio CHF	22.7	23.3	24.4
<b>Fonds propres consolidés</b>	mio CHF	<b>55.0</b>	<b>52.7</b>	<b>50.0</b>
Capital-actions	mio CHF	7.14	7.98	8.82
Part fonds propres en %	%	70.8	69.4	67.2
Rendement fonds propres en %	%	5.9	6.9	7.1
<b>Valeur assurance immeubles</b>	mio CHF	<b>73.6</b>	<b>75.1</b>	<b>73.1</b>
<b>Effectif du personnel</b>				
Services centraux / Pause-Café / Restoshop	nombre	333	350	349
Alvi-Shop	nombre	205	184	173
<b>Nombre points de vente</b>				
Pause-Café / Restoshop	nombre	42	43	42
Alvi-Shop	nombre	11	11	11
<b>HOLDING</b>				
<b>Bénéfice net Villars Holding SA</b>	mio CHF	<b>2.6</b>	<b>2.9</b>	<b>3.0</b>
<b>Remboursement du capital</b>	CHF par action	<b>8</b>	<b>8</b>	<b>8</b>
<b>Cours de bourse</b> (valeurs extrêmes)	CHF	<b>605/510</b>	<b>585/400</b>	<b>588/450</b>



**VILLARS HOLDING SA**



---

ALVI SHOP SA

## VILLARS HOLDING SA

Route des Daillettes 21

CP 1600

CH-1701 Fribourg

Tél. +41 26 426 26 60

Fax +41 26 426 26 65

[www.villarsholding.ch](http://www.villarsholding.ch)

[villarsholding@villarsholding.ch](mailto:villarsholding@villarsholding.ch)